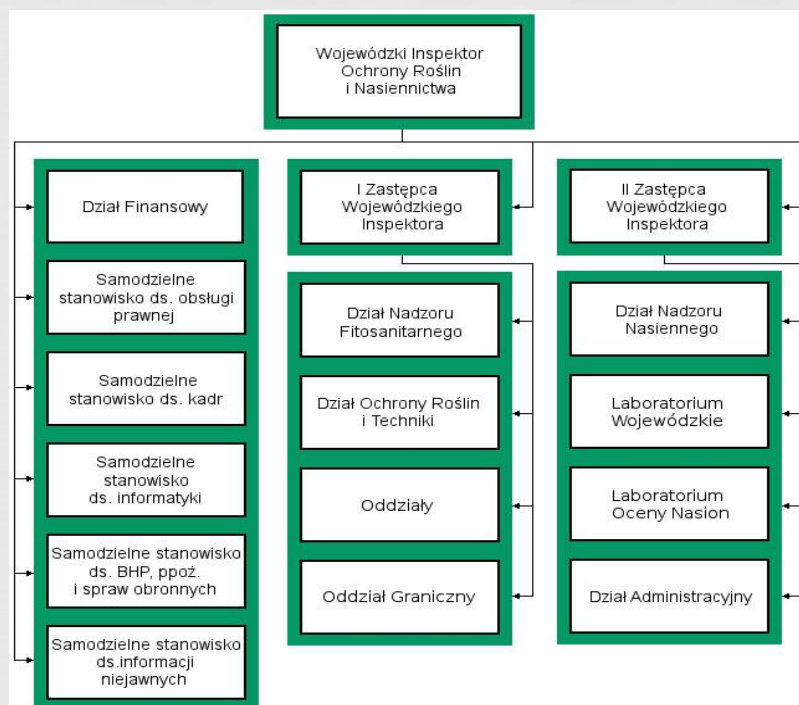




***Wojewódzki Inspektorat
Ochrony Roślin i Nasiennictwa
w Warszawie
Oddział w Grodzisku
Mazowieckim***

Bronisze, marzec 2016 r.

Struktura organizacyjna WIORiN w Warszawie



Oddział	Obsługiwane powiaty
Białobrzegi	białobrzecki
Bronisze - punkt obsługi eksportu	-
Ciechanów	ciechanowski
Garwolin	garwoliński
Grodzisk Mazowiecki	grodziski, pruszkowski, warszawski zachodni
Grójec	grójecki
Kozienice	kozienicki
Lipsko	lipski
Łosice	łosicki
Maków Mazowiecki	makowski, przasnyski
Mińsk Mazowiecki	miński
Mława	mławski, żuromiński
Nowy Dwór Mazowiecki	legionowski, nowodworski
Ostrołęka	ostrołęcki, Ostrołęka
Ostrów Mazowiecka	ostrowski
Piaseczno	piaseczyński
Płock	gostyniński, Płock, płocki, sierpecki
Płońsk	płoński
Przysucha	przysuski, szydlowiecki
Pułtusk	pułtuski
Radom	Radom, radomski, zwoleński
Siedlce	Siedlce, siedlecki
Sochaczew	sochaczewski, żyrardowski
Sokołów Podlaski	sokołowski, węgrowski
Warszawa	otwocki, Warszawa, wołomiński
Wyszaków	wyszakowski

Wojewódzki Inspektorat Ochrony Roślin i Nasiennictwa w Warszawie Oddział w Grodzisku Mazowieckim



wykonuje zadania ustawowe na terenie powiatów:

- ❖ grodzkiego
- ❖ pruszkowskiego
- ❖ warszawskiego zachodniego



Zadania realizowane przez Dział Ochrony Roślin i Techniki



- ❖ Prowadzenie rejestru, wydawanie zaświadczeń o wpisie do rejestru przedsiębiorców wykonujących działalność w zakresie wprowadzania środków ochrony roślin do obrotu lub konfekcjonowania tych środków oraz wykreślanie z rejestru.
- ❖ Nadzór nad wprowadzaniem do obrotu środków ochrony roślin i materiału siewnego zaprawionego środkiem ochrony roślin oraz produkcją i reklamą środków ochrony roślin.
- ❖ Nadzór nad prawidłowym stosowaniem środków ochrony roślin z uwzględnieniem integrowanej ochrony roślin, oraz stosowaniem środków ochrony roślin w strefach ochronnych źródeł i ujęć wody na terenach uzdrowisk i otulin parków narodowych i wszędzie tam gdzie ich stosowanie jest zabronione lub ograniczone oraz monitorowanie zużycia środków ochrony roślin.
- ❖ Nadzór nad prawidłowym wykonywaniem zabiegów środkami ochrony roślin przy użyciu sprzętu agrolotniczego.
- ❖ Pobieranie próbek do urzędowych badań jakości środków ochrony roślin i urzędowych badań pozostałości środków ochrony roślin w płodach rolnych, przestrzeganie urzędowych działań w ramach systemu wczesnego ostrzegania o niebezpiecznych produktach żywnościowych i środkach żywienia zwierząt (RASFF).

Zadania realizowane przez Dział Ochrony Roślin i Techniki



- ❖ Prowadzenie rejestrów, wydawanie zaświadczeń o wpisie do rejestru podmiotów lub przedsiębiorców wykonujących działalność w zakresie potwierdzania sprawności technicznej sprzętu do stosowania środków ochrony roślin oraz wykreślanie z rejestru.
- ❖ Nadzór nad jednostkami upoważnionymi do przeprowadzania badań w zakresie potwierdzania sprawności technicznej sprzętu przeznaczonego do stosowania środków ochrony roślin oraz przyznawanie numerów znaków kontrolnych potwierdzających sprawność techniczną opryskiwaczy.
- ❖ Prowadzenie rejestrów, wydawanie zaświadczeń o wpisie do rejestru podmiotów lub przedsiębiorców wykonujących działalność w zakresie prowadzenia szkoleń w zakresie środków ochrony roślin, wykreślanie z rejestru oraz powoływanie komisji egzaminacyjnych.
- ❖ Nadzór nad jednostkami upoważnionymi do prowadzenia szkoleń w zakresie środków ochrony roślin.
- ❖ Wydawanie upoważnień jednostkom certyfikującym Integrowaną Produkcję oraz wykreślanie z rejestru. Nadzór nad jednostkami certyfikującymi Integrowaną Produkcję.
- ❖ Rejestracja zgłoszeń, wniosków, przeprowadzanie kontroli w gospodarstwach prowadzących Integrowaną Produkcję, prowadzenie dokumentacji w tym zakresie.
- ❖ Nadzór nad jednostkami upoważnionymi przez Głównego Inspektora Ochrony Roślin i Nasiennictwa do przeprowadzania badań skuteczności działania środków ochrony roślin.

Zadania realizowane przez Dział Nadzoru Fitosanitarne



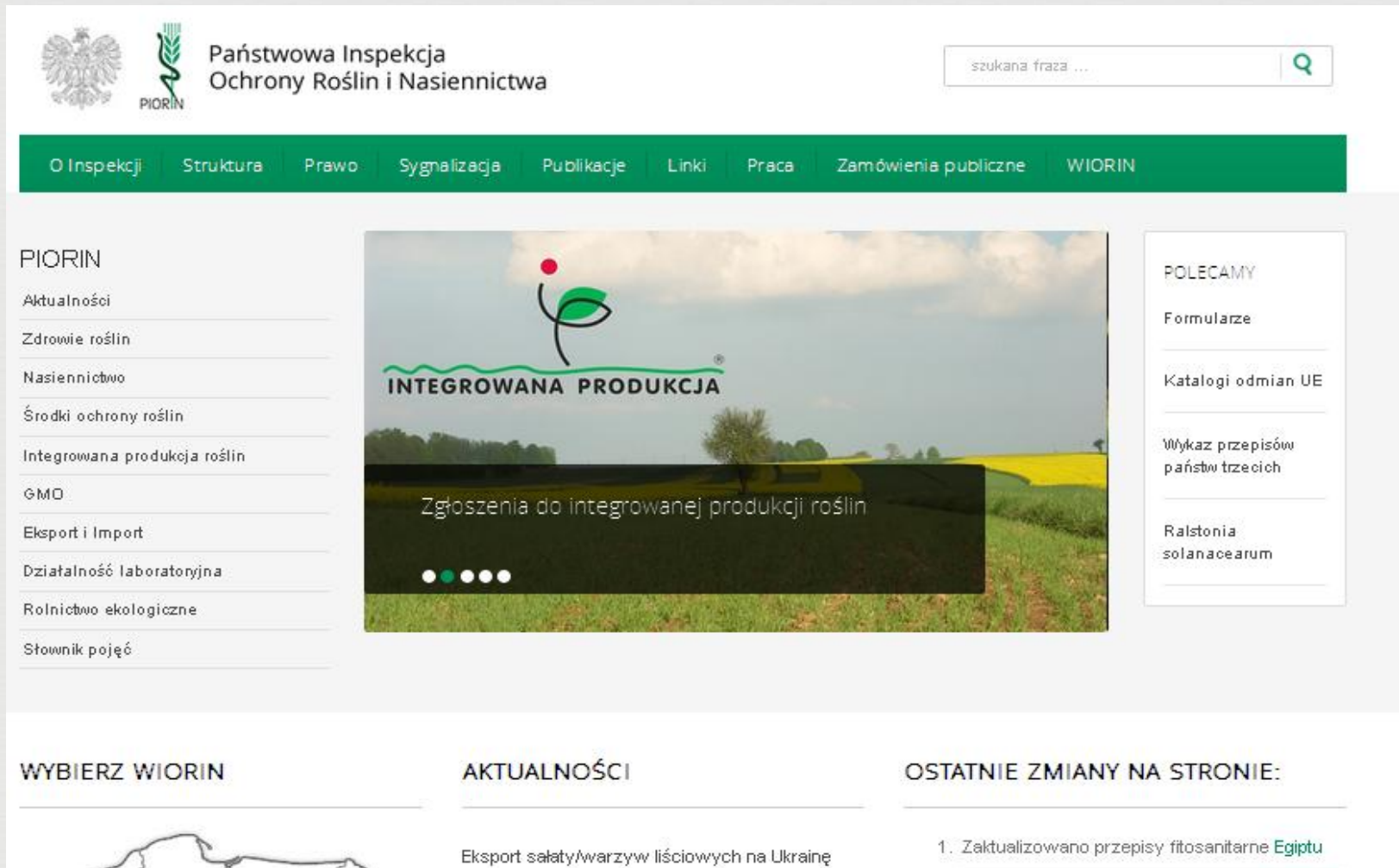
- ❖ Obsługa fitosanitarna eksportu
 - kontrola roślin, produktów roślinnych, przedmiotów oraz środków transportu
 - pobieranie prób do badań
 - wystawianie świadectw fitosanitarnych
- ❖ Rejestracja producentów, importerów i dystrybutorów
 - kontrola zarejestrowanych przedsiębiorców
 - wydawanie paszportów roślin
- ❖ Nadzór nad organizmami szkodliwymi podlegającymi obowiązkowi zwalczania
 - kontrola roślin lub powierzchni pod ich uprawą oraz miejsc składowanie roślin i produktów roślinnych
 - pobieranie prób do badań laboratoryjnych
 - rejestracja ognisk
 - wydawanie decyzji administracyjnych
- ❖ Nadzór nad pozostałymi organizmami szkodliwymi
 - sygnalizowanie terminów pojawu organizmów szkodliwych
 - wyznaczanie optymalnych terminów zwalczania
 - wydawanie komunikatów o zwalczaniu organizmów szkodliwych

Zadania realizowane przez Dział Nadzoru Nasiennego



- ❖ Wydawanie zaświadczeń o wpisie do ewidencji przedsiębiorców, rolników dokonujących obrotu materiałem siewnym oraz ewidencji dostawców zajmujących się materiałem szkółkarskim, rozmnożeniowym i nasadzeniowym roślin warzywnych i ozdobnych oraz sadzonkami winorośli, oraz zawiadomień o wykreśleniu z ewidencji.
- ❖ Dokonywanie
 - oceny polowej materiału siewnego roślin rolniczych i warzywnych,
 - oceny polowej materiału szkółkarskiego roślin sadowniczych,
 - oceny cech zewnętrznych materiału siewnego,
 - kontroli przestrzegania zasad i obowiązujących wymagań w zakresie wytwarzania, oceny, przechowywania, obrotu i stosowania materiału siewnego, w tym modyfikowanego genetycznie,
 - kontroli przestrzegania zasad i obowiązujących wymagań w zakresie wytwarzania i obrotu materiału szkółkarskiego kat. CAC, materiału rozmnożeniowego i nasadzeniowego roślin warzywnych i ozdobnych oraz sadzonek winorośli,
 - kontroli upraw winorośli, z których winogrona przeznaczone są do wyrobu wina,
 - kontroli materiału siewnego przywożonego z państw trzecich,
- ❖ Nadzór i kontrola akredytowanych i urzędowych kwalifikatorów.
- ❖ Wydawanie pozwoleń na zastosowanie w rolnictwie ekologicznym materiału siewnego, który nie został wytworzony z użyciem metod obowiązujących przy produkcji ekologicznej.

Strony internetowe www.piorin.gov.pl



The screenshot shows the homepage of the Piorin website. At the top left is the Polish coat of arms and the Piorin logo. The main header contains the text 'Państwowa Inspekcja Ochrony Roślin i Nasiennictwa' and a search bar. A green navigation bar lists various menu items. The main content area features a large banner for 'INTEGROWANA PRODUKCJA' with a sub-header 'Zgłoszenia do integrowanej produkcji roślin'. To the right of the banner is a sidebar with 'POLECAMY' and several links. At the bottom, there are three columns: 'WYBIERZ WIORIN', 'AKTUALNOŚCI', and 'OSTATNIE ZMIANY NA STRONIE:'.

Państwowa Inspekcja Ochrony Roślin i Nasiennictwa

szukana fraza ...

O Inspekcji | Struktura | Prawo | Sygnalizacja | Publikacje | Linki | Praca | Zamówienia publiczne | WIORIN

PIORIN

- Aktualności
- Zdrowie roślin
- Nasiennictwo
- Środki ochrony roślin
- Integrowana produkcja roślin
- GMO
- Eksport i Import
- Działalność laboratoryjna
- Rolnictwo ekologiczne
- Słownik pojęć

INTEGROWANA PRODUKCJA

Zgłoszenia do integrowanej produkcji roślin

POLECAMY

- Formularze
- Katalogi odmian UE
- Wykaz przepisów państw trzecich
- Ralstonia solanacearum

WYBIERZ WIORIN

AKTUALNOŚCI

Eksport sałaty/warzyw liściowych na Ukrainę

OSTATNIE ZMIANY NA STRONIE:

- Zaktualizowano przepisy fitosanitarne [Egiptu](#)

Strony internetowe www.minrol.gov.pl



The screenshot displays the website's header with the Polish coat of arms and the logo of the Ministry of Agriculture and Rural Development. The main navigation menu includes: Ministerstwo, Informacje branżowe, Rynki rolne, Wsparcie rolnictwa i rybołówstwa, Jakość żywności, and Rybactwo. A search bar is present with the text "Wpisz szukane słowo lub frazę" and a "szukaj" button. Social media icons for BIP, YouTube, Facebook, Twitter, RSS, and a lock icon are also visible.

- Polityka prywatności i plików cookies
- Niekorzystne zjawiska atmosferyczne - pomoc
- Informacje Prasowe
- Komentarze i sprostowania
- Poznaj Dobrą Żywność
- Płatności bezpośrednie
- WPR po 2013 roku
- Strategia zrównoważonego rozwoju wsi, rolnictwa i rybactwa na lata

Zaproszenie na konferencję prasową - 8 marca 2016

Program Działań MRiRW na lata 2015-2019

Cele i zadania do realizacji w

Podstawy prawne

USTAWA
z dnia 18 grudnia 2003
O OCHRONIE ROŚLIN

USTAWA
z dnia 8 marca 2013
O ŚRODKACH OCHRONY ROŚLIN

Rozporządzenie 1107/2009
w sprawie wprowadzania do
obrotu środków ochrony roślin

Dyrektywa 2009/128/WE
ustanawiająca ramy
wspólnotowego działania
na rzecz zrównoważonego
stosowania pestycydów

Kontrole



Inspektorzy uprawnieni są do:

- ❖ wstępu na wszystkie grunty, w tym leśne oraz do wszelkich pomieszczeń, środków transportu i obiektów, w których są lub były uprawiane, wytwarzane, przewożone lub przechowywane rośliny, produkty roślinne lub przedmioty, a także środki ochrony roślin i opryskiwacze
- ❖ kontroli dokumentów, żądania pisemnych i ustnych informacji oraz dostępu do wszelkich danych mających związek z przedmiotem kontroli i dotyczących spraw ochrony roślin
- ❖ bezpłatnego pobierania, za pokwitowaniem, prób roślin, produktów roślinnych lub przedmiotów, środków ochrony roślin w ilości niezbędnej do wykonywania badań

Zasady obrotu środkami ochrony roślin



- ❖ Zasady wprowadzenia do obrotu i konfekcjonowania środków ochrony roślin określają przepisy ustawy z dnia 8 marca 2013 r. o środkach ochrony roślin oraz rozporządzenia Parlamentu Europejskiego i Rady (WE) nr 1107/2009 z dnia 21 października 2009 r. dotyczącego wprowadzania do obrotu środków ochrony roślin i uchylające dyrektywy Rady 79/117/EWG i 91/414/WEG.
- ❖ Działalność gospodarcza w zakresie konfekcjonowania lub wprowadzania do obrotu środków ochrony roślin jest działalnością regulowaną w rozumieniu ustawy z dnia 2 lipca 2004 r. o swobodzie działalności gospodarczej, w związku z czym wymaga wpisu do rejestru przedsiębiorców.

Dopuszczone środki ochrony roślin



- ❖ Zgodnie z obowiązującymi przepisami prawa, do ochrony upraw można stosować wyłącznie środki ochrony roślin dopuszczone do obrotu i stosowania na podstawie wydanych przez Ministra Rolnictwa i Rozwoju Wsi zezwoleń lub pozwoleń na handel równoległy. Ich wykaz znajduje się w rejestrze udostępnionym na stronie internetowej Biuletynu Informacji Publicznej Ministerstwa Rolnictwa i Rozwoju Wsi. Ministerstwo Rolnictwa i Rozwoju Wsi na stronie internetowej udostępnia również narzędzia pomocne przy prawidłowym doborze środków ochrony roślin tj. wyszukiwarkę i etykiety środków ochrony. **Jedną z podstawowych czynności, które powinien wykonać użytkownik profesjonalny, przed aplikacją środków ochrony roślin, to zapoznać się z etykietą środka.**
- ❖ Rejestr środków ochrony roślin dopuszczonych do obrotu i stosowania zezwoleniem Ministra Rolnictwa i Rozwoju Wsi
- ❖ Wyszukiwarka środków ochrony roślin
- ❖ Etykiety środków ochrony roślin dopuszczonych do obrotu i stosowania zezwoleniem Ministra Rolnictwa i Rozwoju Wsi

REJESTRY I EWIDENCJE

Na mocy ustawy z dnia 8 marca 2013 r. o środkach ochrony roślin (Dz. U z 2013 r, poz. 455) Wojewódzki Inspektor Ochrony Roślin i Nasiennictwa w Warszawie prowadzi i udostępnia rejestr:

1. przedsiębiorców wykonujących działalność w zakresie prowadzenia szkoleń w zakresie środków ochrony roślin,
2. podmiotów niebędących przedsiębiorcami prowadzących szkolenia w zakresie środków ochrony roślin,
3. przedsiębiorców wykonujących działalność w zakresie wprowadzania środków ochrony roślin do obrotu lub konfekcjonowania tych środków,
4. podmiotów niebędących przedsiębiorcami prowadzących działalność w zakresie potwierdzania sprawności technicznej sprzętu przeznaczonego do stosowania środków ochrony roślin,
5. przedsiębiorców wykonujących działalność w zakresie potwierdzania sprawności technicznej sprzętu przeznaczonego do stosowania środków ochrony roślin.

REJESTRY Z ZAKRESU OCHRONY ROŚLIN I TECHNIKI



Wyszukiwarka środków ochrony roślin

- Informacje branżowe - aktualności
- Niekorzystne zjawiska atmosferyczne - pomoc
- Szkoły rolnicze
- Rybacktwo
- Produkcja roślinna
- WPR po 2013 roku
- Kredyty preferencyjne
- Zespoły ds. monitorowania sytuacji w rolnictwie
- Opracowania i publikacje
- Katalog instytucji
- Wyszukiwarka środków ochrony roślin**
- Strategia zrównoważonego rozwoju wsi, rolnictwa i rybactwa na lata 2012-2020
- Polityka prywatności i plików cookies
- Grupa robocza „Promocja polskiej żywności i agroturystyki”
- Informacje o Afrykańs



Wyszukiwarka środków ochrony roślin

Wyszukaj środki ochrony roślin

Nazwa handlowa produktu

Uprawa

Organizm szkodliwy

Nazwa posiadacza zezwolenia

Rodzaj preparatu

Nazwa substancji czynnej

Grupa roślin uprawnych

Zastosowanie amatorskie profesjonalne pomiń

Zastosowanie małoobszarowe tak pomiń

Etykiety Środków Ochrony Roślin

BULETYN INFORMACJI PUBLICZNEJ
Ministerstwo
Praca i praktyki studenckie
Zamówienia Publiczne
Dzienniki Urzędowe
Działalność lobbingsowa
Projekty aktów prawnych
Informacje Branżowe
Płatności bezpośrednie (System IACS)
Program SAPARD
Program PHARE oraz Program TRANSITION FACILITY
Produkcja Roślinna
Ubezpieczenia upraw rolnych i zwierząt gospodarskich
Bezpieczeństwo Żywności i Weterynaria

Etykiety Środków Ochrony Roślin

- [Etykiety A-B](#)
- [Etykiety C-D](#)
- [Etykiety I-J](#)
- [Etykiety M-N](#)
- [Etykiety Q-R](#)
- [Etykiety U-V](#)
- [Etykiety Y-Z](#)
- [Etykiety E-F](#)
- [Etykiety G-H](#)
- [Etykiety K-L](#)
- [Etykiety O-P](#)
- [Etykiety S-T](#)
- [Etykiety W-X](#)

Sfałszowane środki ochrony roślin



Eliminowanie przypadków naruszania norm prawnych w zakresie obrotu i konfekcjonowania środków ochrony roślin w zasadniczy sposób wpływa na ograniczenie ryzyka związanego z ich obrotem, a w dalszej kolejności stosowaniem tych preparatów.

ZAKUP środków ochrony roślin wyłącznie w zarejestrowanych punktach obrotu!

Sfałszowane środki ochrony roślin:

- ❖ Nieznany skład / Nieprzebadane
- ❖ Niedopuszczone do obrotu i stosowania
- ❖ Produkowane i dystrybuowane poza legalnym obrotem
- ❖ Potencjalne zagrożenie dla życia lub zdrowia

Środki ochrony roślin



Środki ochrony roślin należy stosować w taki sposób, aby nie stwarzać zagrożenia dla zdrowia ludzi, zwierząt oraz dla środowiska, w tym przeciwdziałać zniesieniu środków ochrony roślin na obszary i obiekty niebędące celem zabiegu z zastosowaniem tych środków oraz planować stosowanie środków ochrony roślin z uwzględnieniem okresu, w którym ludzie będą przebywać na obszarze objętym zabiegiem.

Integrowana ochrona roślin



- ❖ z dniem 1 stycznia 2014 r. stosowanie integrowanej ochrony roślin stało się obowiązkiem wszystkich profesjonalnych użytkowników środków ochrony roślin.
- ❖ Wprowadzenie integrowanej ochrony roślin do prawodawstwa polskiego wynika z bezpośrednio z postanowień art. 14 dyrektywy Parlamentu Europejskiego i Rady 2009/128/WE z dnia 21 października 2009 r. ustanawiająca ramy wspólnotowego działania na rzecz zrównoważonego stosowania pestycydów (Dz. Urz. UE L 309 z 24.11.2009, str. 71) oraz art. 55 rozporządzenie Parlamentu Europejskiego i Rady (WE) nr 1107/2009 z dnia 21 października 2009 r. dotyczące wprowadzania do obrotu środków ochrony roślin i uchylającego przepisy dyrektywy Rady 79/117/EWG i 91/414/EWG (Dz. Urz. UE L 309 z 24.11.2009, str. 1).

Definicja integrowanej ochrony roślin



Integrowana ochrona roślin – sposób ochrony roślin przed organizmami szkodliwymi, polegający na wykorzystaniu wszystkich dostępnych metod ochrony roślin, w szczególności metod niechemicznych, w celu zminimalizowania zagrożenia dla zdrowia ludzi, zwierząt oraz dla środowiska

Ogólne zasady integrowanej ochrony roślin



- ❖ Stosowanie właściwego płodozmianu.
- ❖ Stosowanie właściwej agrotechniki (np. zabiegi uprawowe przed siewem lub sadzeniem, optymalne terminy i normy wysiewu).
- ❖ Uprawę odmian odpornych/tolerancyjnych na organizmy szkodliwe oraz kwalifikowanego materiału siewnego.
- ❖ Stosowanie zrównoważonego nawożenia, wapnowania, nawadniania.
- ❖ Stosowanie środków higieny (dezynfekcję maszyn i opakowań podczas uprawy roślin, ich zbioru i przechowywania) - zapobieganie rozprzestrzenianiu się organizmów szkodliwych.
- ❖ Ochronę i introdukcję naturalnych wrogów organizmów szkodliwych lub wykorzystywanie ekologicznych struktur w miejscu produkcji.

Ogólne zasady integrowanej ochrony roślin



- ❖ Podejmowanie decyzji o zastosowaniu chemicznych zabiegów ochrony roślin z uwzględnieniem:
 - a) wyników monitoringu występowania organizmów szkodliwych,
 - b) progów ekonomicznej szkodliwości organizmów szkodliwych,
 - c) wskazań programów wspomagania decyzji w ochronie roślin,
 - d) profesjonalnego doradztwa.

- ❖ Stosowanie w pierwszej kolejności metod niechemicznych w ochronie roślin przed organizmami szkodliwymi.
- ❖ Stosowanie w pierwszej kolejności środków ochrony roślin o najmniejszym niekorzystnym wpływie na zdrowie człowieka, zwierząt i środowisko.

- ❖ Stosowanie obniżonych dawek lub ograniczenie ilości zabiegów.

Ewidencja



Profesjonalni użytkownicy środków ochrony roślin prowadzą i przechowują przez co najmniej trzy lata dokumentację dotyczącą stosowanych przez nich środków ochrony roślin, zawierającą nazwę środka ochrony roślin, czas zastosowania i zastosowaną dawkę, obszar i uprawy, na których zastosowano środek ochrony roślin.

Ewidencja zabiegów ochrony roślin

L.p.	Nr pola	Nazwa rośliny, produktu roślinnego lub przedmiotu	Powierzchnia uprawy roślin lub obiektów magazynowych (ha, m ²) ²	Powierzchnia, na której wykonano zabieg ochrony roślin (ha, m ²)	Termin zabiegu	Nazwa zastosowanego środka	Dawka środka (l/ha, kg/ha)	Przyczyna zastosowania środka ochrony roślin	Uwagi

Badania pozostałości środków ochrony roślin w płodach rolnych – pobieranie próbek



Próbki płodów rolnych pobierane są:

1. z miejsc co do których mamy pewność, że były stosowane środki ochrony roślin, ze szczególnym uwzględnieniem prawdopodobieństwa wystąpienia zagrożeń skażenia środkami ochrony roślin,
2. z miejsc produkcji (przed zbiorem lub w trakcie zbiorów): sady, szklarnie, tunele foliowe, pola uprawne,
3. **przed wprowadzeniem płodów rolnych do obrotu**

Próbki pobierane są w stanie dojrzałości do zbioru.

Pobieramy próbki wyłącznie po upływie **okresu karencji**

Okres karencji środka ochrony roślin to czas, jaki powinien upłynąć od dnia jego zastosowania do dnia zbioru roślin lub produktów roślinnych przeznaczonych do konsumpcji.

Okres prewencji środka ochrony roślin to czas po jego zastosowaniu, w którym człowiek i zwierzęta nie powinny stykać się ani przebywać w pobliżu miejsc, w których zastosowano preparat.

Badania pozostałości środków ochrony roślin w płodach rolnych – pobieranie próbek



Jednostki badawcze dokonują oceny wyników w oparciu o unijne wykazy najwyższych dopuszczalnych poziomów pozostałości środków ochrony roślin (NDP) określone w Rozporządzeniu (WE) nr 396/2005 Parlamentu Europejskiego i Rady z dnia 23 lutego 2005r.

Dostęp do bazy obowiązujących NDP (MRL)

http://ec.europa.eu/sanco_pesticides/public/index.cfm?vent=substance.selection&ch=1

RASFF



Jeżeli wojewódzki inspektor, w toku kontroli stosowania środków ochrony roślin, stwierdzi, na podstawie wyników badań laboratoryjnych próbek produktów rolnych, że te produkty rolne zawierają pozostałości środków ochrony roślin w ilości stwarzającej zagrożenie dla zdrowia konsumenta tych produktów rolnych:

- 1) zakazuje, w drodze decyzji, przeznaczania tych produktów rolnych do spożycia przez ludzi i ich wprowadzania do obrotu, w tym do innych państw członkowskich Unii Europejskiej lub państw trzecich, z przeznaczeniem do spożycia przez ludzi oraz określa sposób ich zagospodarowania lub
- 1) jeżeli te produkty rolne zostały wprowadzone do obrotu – stosuje procedurę powiadamiania zgodnie z systemem wczesnego ostrzegania o niebezpiecznej żywności i paszach w rozumieniu przepisów o bezpieczeństwie żywności i żywienia.

Szkolenie



Zabieg z zastosowaniem środków ochrony roślin przeznaczonych dla użytkowników profesjonalnych może być wykonywany przez osoby, które:

- 1) ukończyły szkolenie w zakresie stosowania środków ochrony roślin w Rzeczypospolitej Polskiej potwierdzone zaświadczeniem o ukończeniu tego szkolenia, z zastrzeżeniem art. 64 ust. 4, 5, 7 i 8, lub
- 2) ukończyły szkolenie w zakresie doradztwa dotyczącego środków ochrony roślin w Rzeczypospolitej Polskiej potwierdzone zaświadczeniem o ukończeniu tego szkolenia, z zastrzeżeniem art. 64 ust. 4, 5, 7 i 8, lub
- 3) ukończyły szkolenie w zakresie integrowanej produkcji roślin potwierdzone zaświadczeniem o ukończeniu tego szkolenia, z zastrzeżeniem art. 64 ust. 4, 5, 7 i 8, lub

Szkolenie



4. Szkolenie podstawowe w zakresie doradztwa dotyczącego środków ochrony roślin, w zakresie stosowania środków ochrony roślin i w zakresie integrowanej produkcji roślin, nie jest wymagane od osób, które posiadają:
 - 1) zaświadczenie wydane przez szkołę ponadgimnazjalną lub szkołę wyższą stwierdzające, że w dokumentacji przebiegu nauczania tej osoby zostały uwzględnione wszystkie zagadnienia ujęte w programie szkolenia w danym zakresie lub
 - 2) kwalifikacje wymagane dla osób prowadzących szkolenia w zakresie integrowanej produkcji roślin określone na podstawie art. 72 pkt 2.
5. Uprawnienia uzyskane na podstawie ust. 4 są ważne przez okres 5 lat od dnia uzyskania wykształcenia lub kwalifikacji, określonych w ust. 4. Po upływie tego okresu zachowanie tych uprawnień wymaga ukończenia szkolenia uzupełniającego w odpowiednim zakresie.

Szkolenie



7. Szkolenie podstawowe i uzupełniające w zakresie doradztwa dotyczącego środków ochrony roślin, w zakresie stosowania środków ochrony roślin i w zakresie integrowanej produkcji roślin, nie jest wymagane od:
 - 1) pracowników naukowych szkół wyższych lub instytutów badawczych, jeżeli do zakresu obowiązków tych pracowników naukowych należy prowadzenie zajęć dydaktycznych, badań naukowych lub prac rozwojowych z zakresu rolnictwa, ogrodnictwa lub leśnictwa;
 - 2) osób prowadzących szkolenia w tym zakresie.
8. **Uprawnienia ważne są przez okres 5 lat od dnia zaprzestania wykonywania działalności, o której mowa w ust. 7. Po upływie tego okresu zachowanie tych uprawnień wymaga ukończenia szkolenia uzupełniającego w odpowiednim zakresie.**

Sprawny opryskiwacz



1. Do zabiegu z zastosowaniem środków ochrony roślin używa się sprzętu przeznaczonego do stosowania środków ochrony roślin, który:
 - 1) użyty zgodnie z przeznaczeniem nie stwarza zagrożenia dla zdrowia ludzi, zwierząt oraz dla środowiska;
 - 2) jest sprawny technicznie i skalibrowany, tak aby zapewnić prawidłowe stosowanie środków ochrony roślin.
2. Sprzęt przeznaczony do stosowania środków ochrony roślin, będący w użytkowaniu przez użytkowników profesjonalnych, który w przypadku braku sprawności technicznej może stwarzać szczególne zagrożenie dla zdrowia ludzi, zwierząt lub dla środowiska, poddaje się okresowym badaniom w celu potwierdzenia tej sprawności.

Sprawny opryskiwacz



3. Do czasu przeprowadzenia pierwszego badania w celu potwierdzenia sprawności technicznej sprzętu przeznaczonego do stosowania środków ochrony roślin, o którym mowa w ust. 2, posiadacz tego sprzętu jest obowiązany do przechowywania dowodów jego nabycia.
4. W przypadku braku dowodów nabycia sprzętu przeznaczonego do stosowania środków ochrony roślin, o którym mowa w ust. 2, sprzęt taki nie może być wykorzystywany do czasu potwierdzenia jego sprawności technicznej na podstawie badań sprawności technicznej tego sprzętu.

Sprawny opryskiwacz



Na posiadaczach opryskiwaczy ciąży obowiązek przeprowadzania okresowych badań potwierdzających sprawność techniczną sprzętu. Pierwsze badanie nowego sprzętu przeprowadza się nie później niż po upływie 5 lat od dnia jego nabycia.



Znak integrowanej produkcji



System integrowanej produkcji umożliwia uzyskanie plodów rolnych o najwyższych wartościach biologicznych i odżywczych oraz bezpiecznych dla zdrowia ludzi. Produkty roślinne poddawane są ścisłej kontroli pod kątem pozostałości środków ochrony roślin, nawozów oraz innych substancji niebezpiecznych dla zdrowia.

Zamiar stosowania integrowanej produkcji roślin zainteresowany producent roślin zgłasza corocznie podmiotowi certyfikującemu, nie później niż 30 dni przed siewem albo sadzeniem roślin, albo w przypadku roślin wieloletnich, przed rozpoczęciem okresu ich wegetacji.

Integrowana Produkcja



- ❖ Podmiot certyfikujący prowadzi kontrolę producentów roślin stosujących integrowaną produkcję roślin. Czynności kontrolne obejmują w szczególności:
- ❖ ukończenia szkolenia z zakresu IP;
- ❖ prowadzenie produkcji zgodnie z metodykami zatwierdzonymi przez Głównego Inspektora Ochrony Roślin i Nasiennictwa;
- ❖ nawożenia;
- ❖ dokumentowania;
- ❖ przestrzegania zasad higieniczno-sanitarnych;
- ❖ pobieranie próbek i kontrolę najwyższych dopuszczalnych pozostałości środków ochrony roślin oraz poziomów azotanów, azotynów i metali ciężkich w roślinach i produktach roślinnych.

Integrowana Produkcja



- ❖ Certyfikat poświadczający stosowanie integrowanej produkcji roślin wydaje się na okres niezbędny do zbycia roślin jednak nie dłużej niż na okres 12 miesięcy.
- ❖ Producent roślin, który otrzymał certyfikat poświadczający stosowanie integrowanej produkcji roślin, może używać Znak Integrowanej Produkcji Roślin do oznaczania roślin, dla których został wydany ten certyfikat.



Dziękuję za uwagę